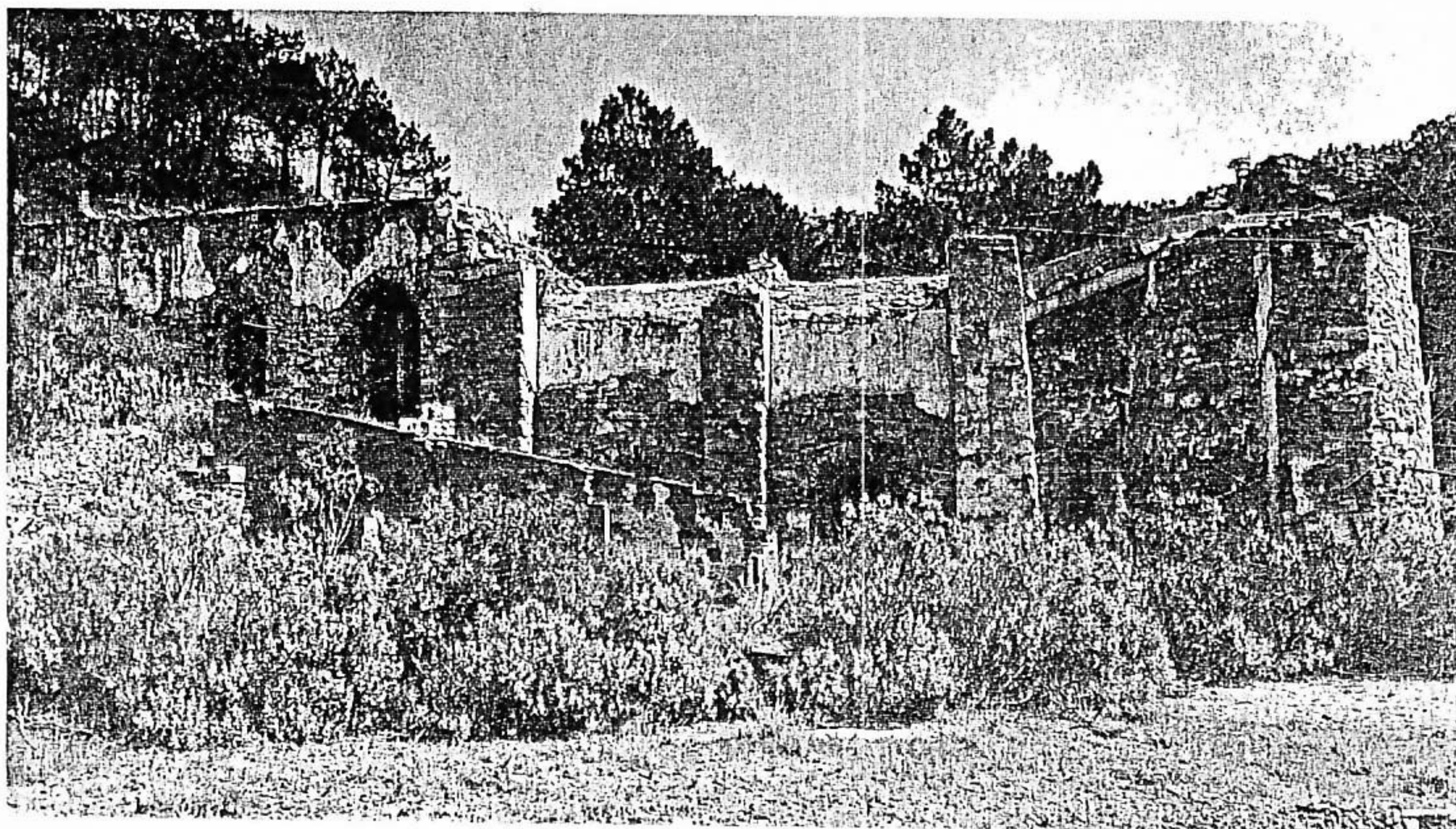


SERRA D'ESPADÀ

Los hornos de mercurio



Los hornos de mercurio de Chóvar (arriba) y Alfondeguilla (abajo) aún son visibles en los parajes naturales.

Los pueblos de Azuébar, Chóvar y Alfondeguilla, encierran en sus abruptas montañas los antiguos «hornos» para la transformación del cinabrio en mercurio. Elementos arquitectónicos únicos, dignos de ser conservados como muestra trascendental de la Arqueología Industrial en la Comunidad Valenciana

J. Martí Coronado ■ CRONISTA OFICIAL DE AZUÉBAR Y CHÓVAR
FOTOS: LEVANTE-EMV

El interés del hombre por lo que hoy llamamos metalurgia extractiva ha estado orientado a lo largo de la historia hacia el objetivo de obtener minerales (piedras, metales y sus aleaciones) con los que satisfacer sus crecientes necesidades.

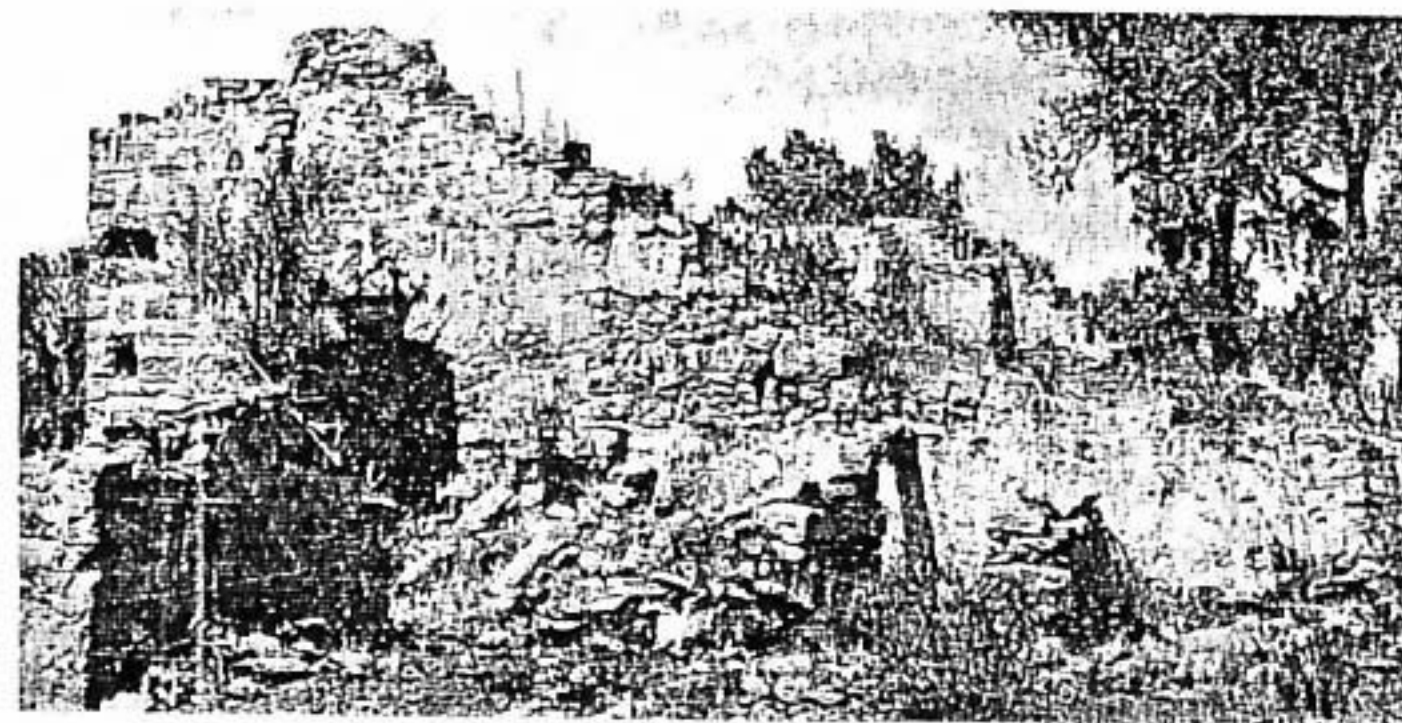
Romanos y árabes explotaron las minas extrayendo cinabrio. Este mineral de color rojo se utilizaba para teñir y pintar, decorando desde las estatuas de los emperadores romanos hasta las mejillas de las patricias romanas. Los árabes explotaron el cinabrio de Almadén durante los siglos VIII al XIII. Muchos términos de la minería del mercurio provienen del árabe. El propio nombre de azogue, forma antigua de denominar el mercurio, proviene del árabe Az-Zuq.

El primer documento escrito que hasta la fecha he hallado referente a la actividad minera en la Serra d'Espadà se trata de un manuscrito datado en 1562 por el que el rey Felipe II, a petición del Sr. de Chóvar y Bellota, Francisco Gerónimo Ferragut Martí de Pujades, concede per-

miso a éste para la explotación de cualquier clase de mineral en las tierras de su Señorío: «Nos, don Phelip, etc. Per quant per part de vos, el amat nostre Francesh Hieronymi Ferragut... nos es estada feta relació dient que avieu trobat y descubert no sens gran treball, certes mines...» «...Per tant, per tenor dels presents, de nostra certa sciencia y real autoritat, donam licencia, permis y facultat a vos...» «...pugau liberament y sins incurrimient de pena alguna en los termens dels dits lochs de Chova y Bellota traure qualsevol mines de or, plata, coure, alcafol y de altres qualsevol metalls y coses de qualsevol specie y natura que sien...»

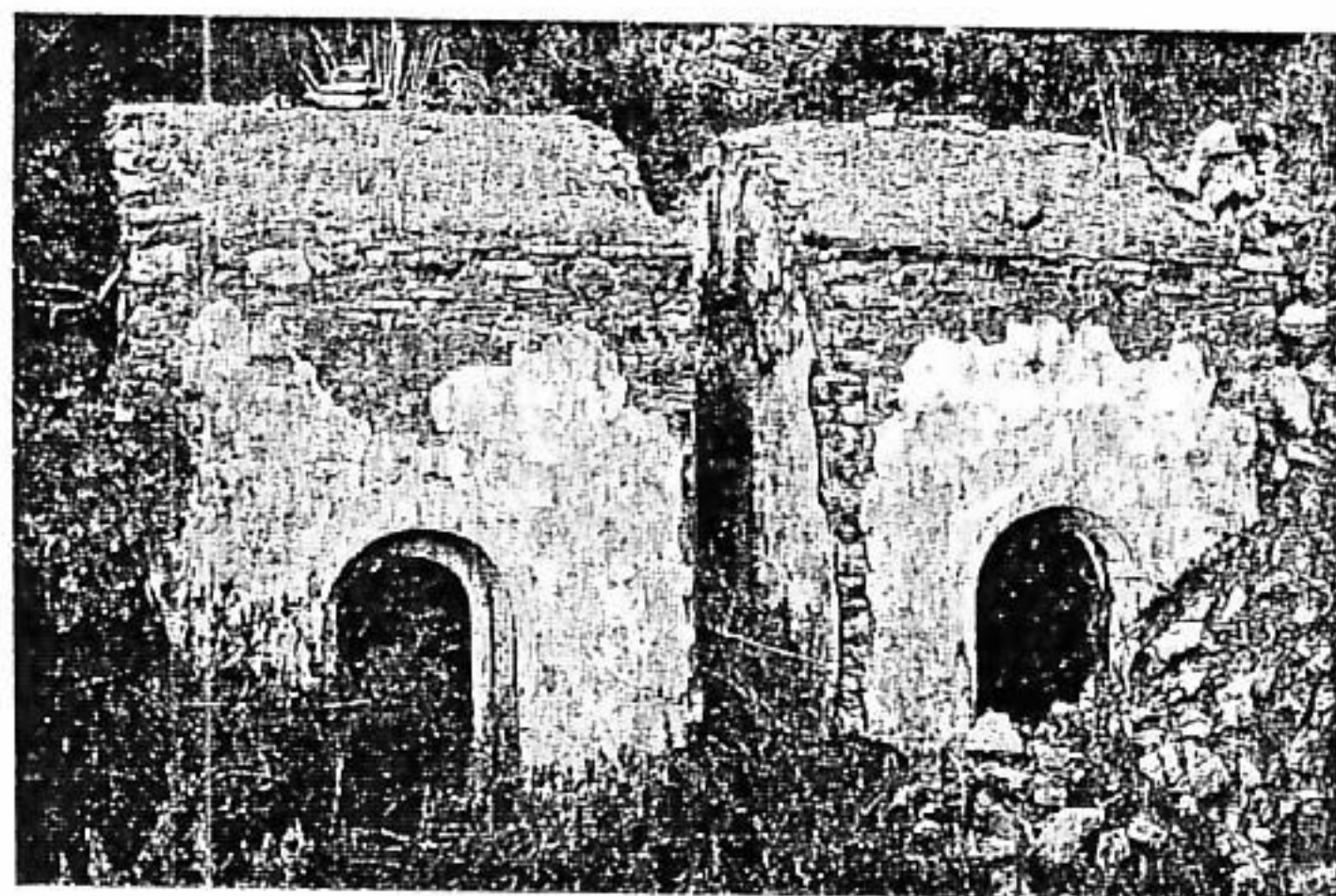
El mercurio era utilizado por aquella época para «separar» la plata de su mena, pues el oro y la plata flotan sobre el mercurio. Con el descubrimiento de América y la posterior explotación de las importantes minas de oro y plata —época coincidente con el citado documento anterior— se produce un considerable aumento de la demanda de mercurio español que, embarcado, era llevado a América.

En su obra publicada en 1611, Gaspar Escolano escribía al res-



Los yacimientos de mercurio en Chóvar fueron realizados desde 1907 a 1909 por una compañía minera de Mieres

pecto de la minería en Chóvar: «...dos aldeas de los caballeros Ferragudes, que son Jova y Bellot, habitadas de algunas casas de moriscos, en cuyo campo antiguamente descubrían mineros, y nos quedan aún los vestigios...»



Hornos de mercurio en Azuébar.

El ingeniero civil de minas francés E. Lavigne, en 1885, manifestaba la importancia que en el ámbito internacional tenía la explotación del cinabrio y lo rentable que podía resultar, hasta el punto de plantearse la inversión de capital foráneo en la Sierra de Espadán. Lavigne describió la geografía del distrito minero de Chóvar y Alfondeguilla planteando como primer problema el transporte del mineral a estas dos poblaciones. La primera posibilidad era su traslado a Alfondeguilla, únicamente se podía llegar a esta población a través de senderos practicables solo para peatones y mulas. Desde las minas a Chóvar la distancia era de tres kilómetros pero el desnivel existente entre estos dos puntos geográficos hizo que se sugiriera el establecimiento de un transporte de mineral por cable.

Los yacimientos de mercurio en Chóvar a principios del s. XX, y en cuanto a labores organizadas por empresas, comenzaron desde 1907 a 1909 y fueron realizadas por una compañía minera de Mieres (Asturias). Hay referencias de que una compañía alemana intentó explotarlo pero a causa del comienzo de la Primera Guerra Mundial, en 1914, no pudo beneficiarlas. Al respecto significar que existió en la población de Alfondeguilla, en el lugar llamado el Forcall, una mina conocida con el sugerente nombre de *La Alemana*. De forma activa y continuada desde 1920 hasta 1930 se realizaron trabajos de extracción y de beneficio de mineral, según se desprende de un informe privado realizado por la Empresa Espadán Minera Industrial S.A.

La última etapa de la minería del mercurio se podría enmarcar entre las postrimerías del siglo XIX y los últimos años de la década de los sesenta del siglo XX, y se caracterizó por: la aportación de una mayor «tecnología», las prospecciones previas a la apertura de pozos o galerías (aunque mayoritariamente se aprovecharon antiguas labores), la dirección de los trabajos por técnicos cualificados y, sobre todo, por un giro en los aspectos sociológicos, en concreto la inmigración de un buen número de familias provenientes de varias provincias españolas y la compatibilidad de las labores agrícolas con las tareas mineras. En la actualidad la actividad minera en estas tres poblaciones es de la provincia inexistente, dejó de explotarse el subsuelo a finales de la década de los sesenta, exactamente en mayo de 1966.