

INVESTIGACIÓN

José Martí destaca el potencial turístico de Azuébar en una historia sobre el municipio

El libro describe la belleza natural, fiestas, gastronomía y rutas de excursión por el término

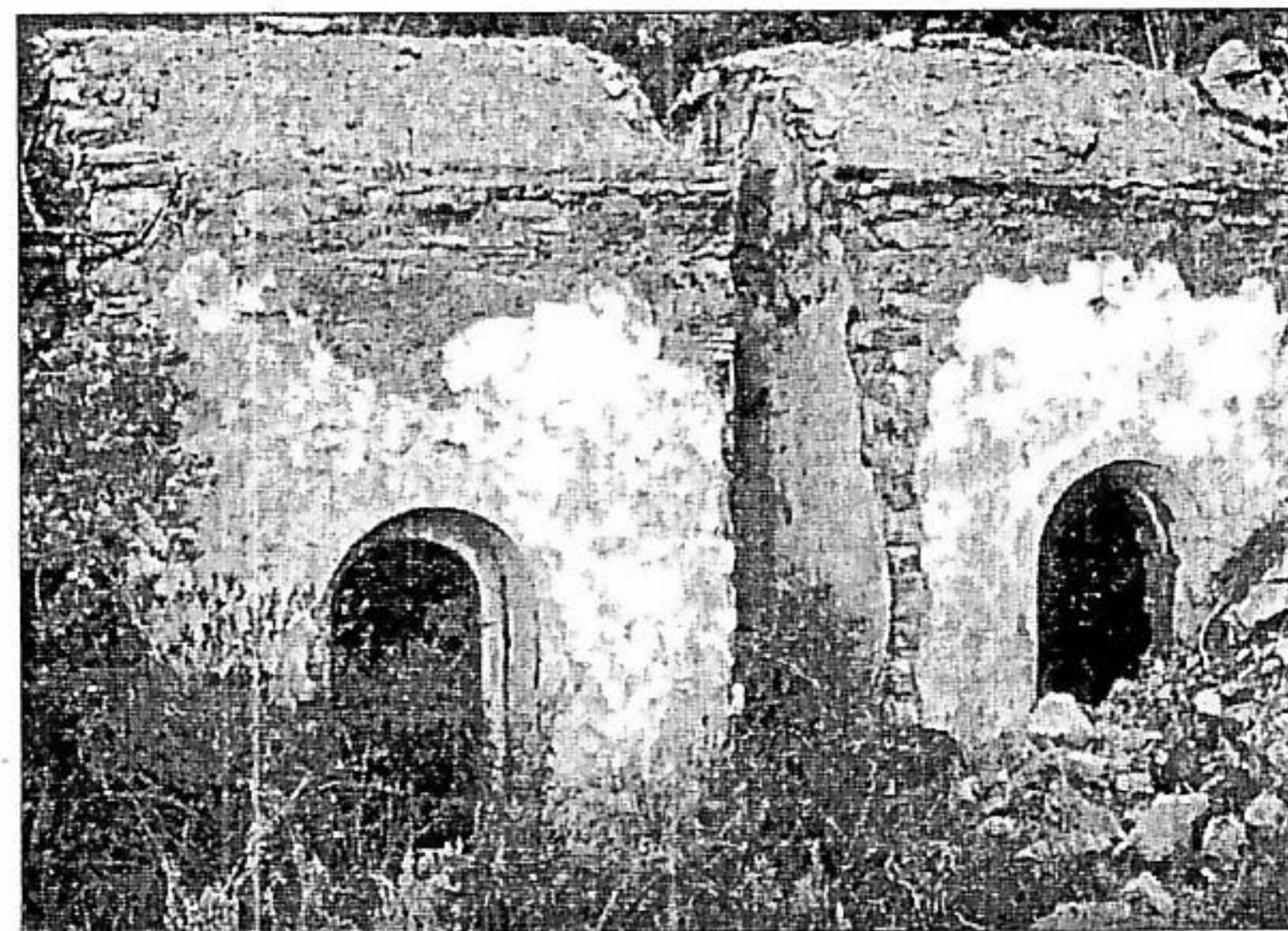
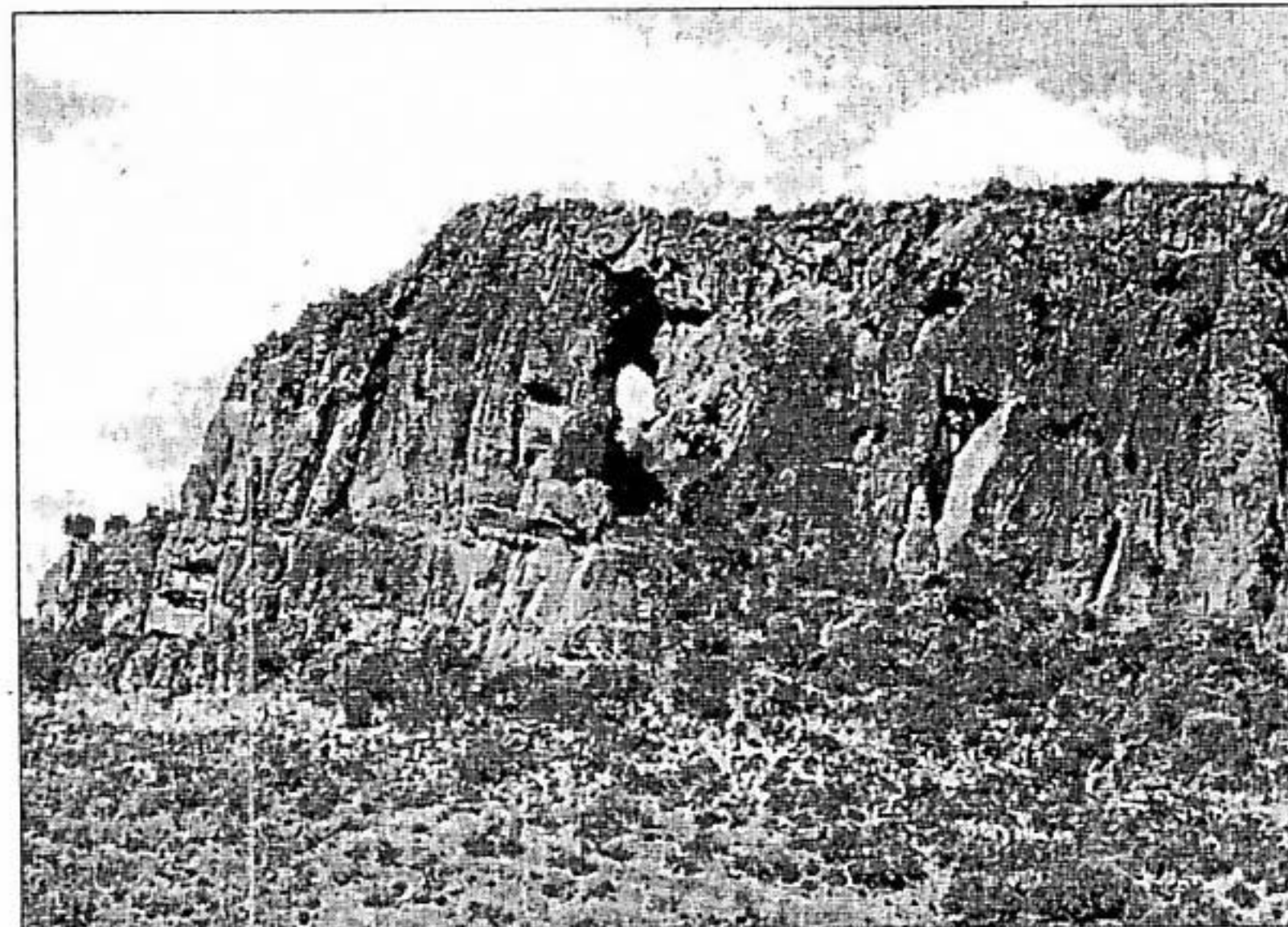
La «Peña Ajuerá», restos de antiguas minas y calles empinadas

■ La excursión a la «Peña Ajuerá» es muy accesible, porque se encuentra a unos dos kilómetros del municipio. Se trata de una montaña que cuenta con un gran agujero natural que la traspasa. La tradición oral dice que los rayos del sol sólo atraviesan la oquedad un día en todo el año.

■ El entorno de la «Peña Ajuerá» cuenta con una zona recreativa de montaña, con bancos. Las vistas desde esta atalaya con magníficas. El perímetro está protegido por barandillas de madera para prevenir accidentes.

■ La minería tuvo gran importancia en Azuébar en la antigüedad. En el término municipal aún pueden verse antiguas construcciones del pasado industrial de la población, como los hornos que se observan en la imagen horizontal inferior. La población tuvo actividad minera hasta principios del pasado siglo.

■ La belleza de Azuébar no se centra únicamente en el privilegiado entorno natural en que se encuentra, en plena Sierra de Espadán. También son de gran belleza muchas casas y rincones de la población, como la cuidada calle inclinada que puede verse en la imagen de la derecha.



ESTUDIO. José Martí considera que «el potencial turístico de Azuébar está ligado al futuro del Parque Natural de la Sierra de Espadán».

LEVANTE-EMV

bién demuestra estar preocupado por su futuro. El despoblamiento de que hablaba Luis Navarro puede evitarse con el turismo. Martí, en declaraciones a este rotativo, señala que, en su opinión «el potencial turístico del municipio está ligado al Parque Natural de la Sierra de Espadán». Sin embargo, el investigador destaca particularidades de Azuébar como «su cultura propia a nivel etnográfico, los restos de explotaciones mineras y parajes típicos, como la Peña Ajuerá».

El libro de Martí, tras analizar la historia de la población se dedica a describir la belleza natural del municipio, con su peculiar orografía y riqueza de flora. Luego lleva a cabo un recorrido histórico sobre la minería en Azuébar, que tuvo gran importancia antaño, y cuyos restos de construcciones aún pueden visitarse. Martí también dedica un capítulo a las antiguas carboneras, otro a la ganadería en el pueblo, así como uno a la importancia del olivo y la producción de aceite. Tras el referido capítulo sobre las aguas, el investigador dedica un apartado a Vicente Simón Aznar, una persona de importancia en la sociedad azueberana. Posteriormente describe varias rutas excursionistas a parajes típicos de las cercanías, como Mosquera, la Balsa de la Dehesa, la vecina población de Chóvar, los restos del castillo del siglo XIII y la Zona Recreativa Las Carboneras. Todo ello con didácticos planos fáciles de interpretar.

Un capítulo está dedicado a la toponimia local, tras lo que pasa a describir las fiestas locales. En la parte final hay un capítulo gastronómico con recetas típicas incluidas, como el *guisao* con tanda o el conejo en salsa.

José Martí es el cronista oficial de los municipios de Azuébar y Chóvar y colaborador de *Levante de Castelló*. Es también autor los libros *Un paseo por Chóvar. Senderismo y cicloturismo en la Sierra de Espadán* (1998), *Chóvar Bellota y Garraga. Dos cartas árabes de los siglos XII y XIII* (1997), *La minería en Chóvar. Sierra de Espadán* (2001), *Memoria de la Mancomunidad del Alto Palancia. Proyecto Eco-Adapt Iniciativa Comunitaria Fondo Social Europeo* (Director de coordinación, 2001) y *La cultura del aceite y el olivo en Azuébar. Sierra de Espadán* (2001). Tiene también publicados más de sesenta trabajos de investigación en revistas y medios especializados.

Mario Almela, Castelló
El investigador José Martí destaca el potencial turístico que tiene Azuébar en un libro sobre la historia de este municipio del Alto Palancia que lleva por título *La Villa de Azuébar. Sierra de Espadán*. La obra ha sido editada por el ayuntamiento de la localidad y está acompañada por numerosas fotografías que hacen más accesible la publicación.

El libro trata múltiples aspectos sobre la población y, aunque realmente la promoción turística no es el único objetivo de la investigación, en la misma queda reflejado el gran potencial que tiene este municipio para captar visitantes, con descripciones sobre su medio físico, rutas de excursión a parajes y lugares típicos, un apartado dedicado a las fiestas locales e incluso un capítulo sobre la gastronomía tí-

pica del lugar. Todo ello se completa con una guía de servicios de la población, entre otros apartados. José Martí comienza su estudio con un riguroso análisis de la historia de la población. Pero no se olvida del presente. Así, el investigador dedica un apartado al agua subterránea de Azuébar y al Manantial Natural Fuente del Sas. El alcalde del municipio, Luis Navarro, reconoce en la introducción que dicho

agua «hoy por hoy representa la mayor riqueza que posee la población y que, envasada en garrafas de cristal o plástico en la planta envasadora de este municipio, se transforma en puestos de trabajo para nuestras gentes, ayudando a paliar el fenómeno del despoblamiento que amenaza de forma alarmante a éste y otros pueblos de nuestro entorno».

José Martí, además de por el pasado y presente de Azuébar, tam-